



# BANCO DE MÉXICO

## Reporte Analítico

2 de Abril de 2009

### Indicador de Pedidos Manufactureros (IPM). Marzo de 2009

---

#### Resumen

---

El INEGI y el Banco de México dan a conocer el Indicador de Pedidos Manufactureros (IPM) del tercer mes de 2009. El IPM incorpora variables similares a las del “Purchasing Managers’ Index” (PMI), que elabora el Institute for Supply Management (ISM) en los Estados Unidos de Norteamérica.

El IPM se realiza con los resultados de la Encuesta Mensual de Opinión Empresarial (EMOE), mismos que permiten conocer casi inmediatamente después de terminado el mes de referencia, las expectativas y la percepción de los directivos empresariales sobre el comportamiento del Sector Manufacturero en México.

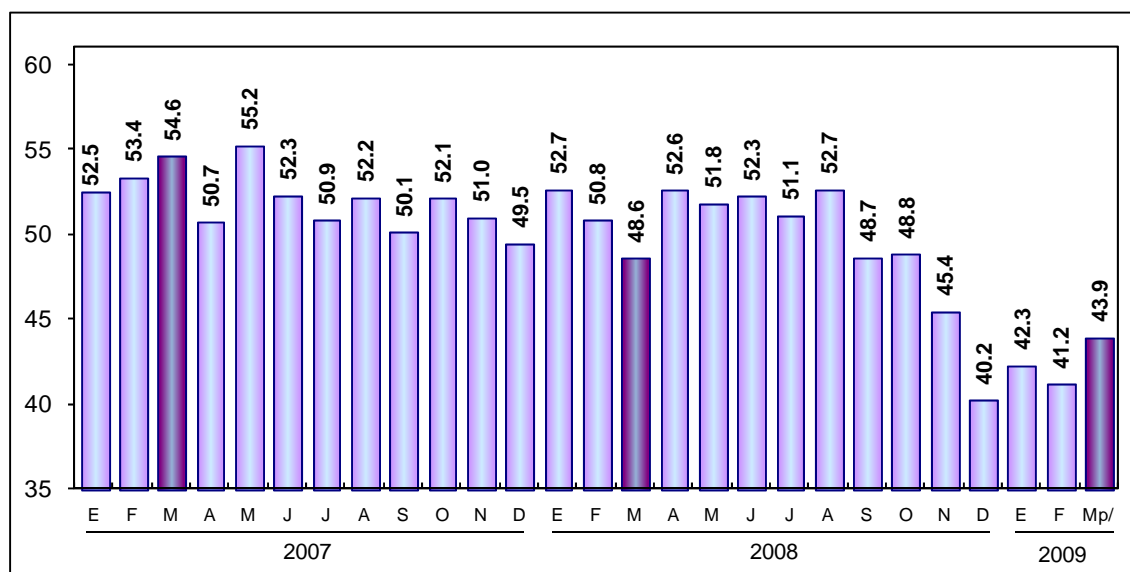
El Indicador de Pedidos Manufactureros registró un nivel de 43.9 puntos en marzo de 2009, lo cual representa un decremento anual de 4.7 puntos en su serie original con respecto al nivel del mismo mes del año anterior. Esta disminución se derivó de reducciones anuales en cuatro de los cinco componentes parciales que lo integran.

Con el objeto de comparar los indicadores respecto al mes precedente se elimina la estacionalidad de la serie. Con datos desestacionalizados, el IPM observó un avance de 0.11 puntos en marzo de 2009 respecto al nivel del mes precedente.

El Instituto Nacional de Estadística y Geografía (INEGI) y el Banco de México informan los resultados del Indicador de Pedidos Manufactureros (IPM) de marzo de 2009. Dicho IPM se deriva de integrar las expectativas de los directivos empresariales del sector referido con relación a cinco variables que capta la Encuesta Mensual de Opinión Empresarial. Éstas cubren la siguiente secuencia del proceso productivo de la actividad manufacturera: volumen esperado de pedidos, producción esperada, niveles esperados de personal ocupado, oportunidad de entrega de insumos por parte de los proveedores y el comportamiento de los inventarios de insumos.

En marzo del presente año, el IPM registró un nivel de 43.9 puntos, mismo que representa un retroceso de 4.7 puntos, frente a la cifra de 48.6 puntos observada en igual mes de 2008.

### Evolución del Indicador de Pedidos Manufactureros a Marzo



Fuente: INEGI y Banxico.

La disminución anual que registró en marzo de 2009 el IPM se originó de reducciones en cuatro de sus indicadores parciales.

### Indicador de Pedidos Manufactureros y sus Componentes

Indicadores	Marzo		Diferencia en puntos <sup>1/</sup>
	2008	2009 <sup>p/</sup>	
<b>Indicador de Pedidos Manufactureros</b>	<b>48.6</b>	<b>43.9</b>	<b>(-) 4.7</b>
a) Pedidos.	50.2	41.3	(-) 8.9
b) Producción.	49.6	47.1	(-) 2.5
c) Personal ocupado.	48.1	42.8	(-) 5.3
d) Oportunidad de la entrega de insumos de los proveedores.	46.5	43.0	(-) 3.5
e) Inventarios de insumos.	45.5	47.6	2.0

Nota: Los indicadores se generan con los datos referidos al mes de la entrevista.

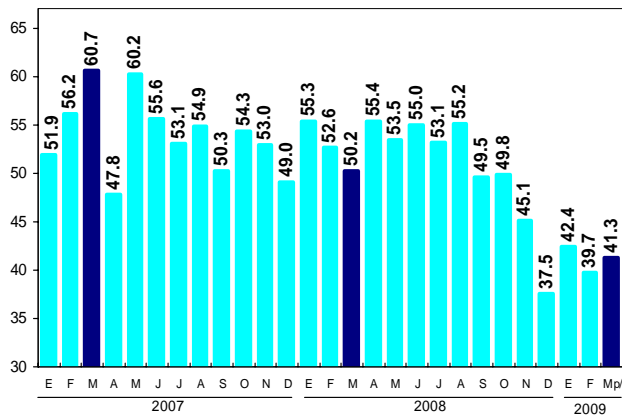
1/ Las diferencias en puntos se obtienen de los respectivos indicadores considerando todos sus decimales.

p/ Dato preliminar.

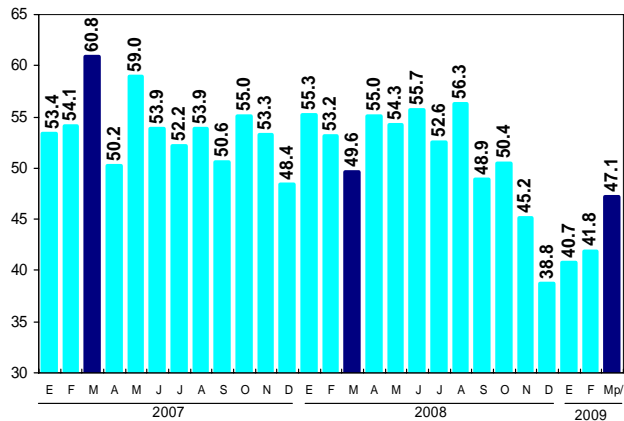
Fuente: INEGI.

Las gráficas siguientes muestran el comportamiento en los últimos años de los componentes parciales que integran al Indicador de Pedidos Manufactureros:

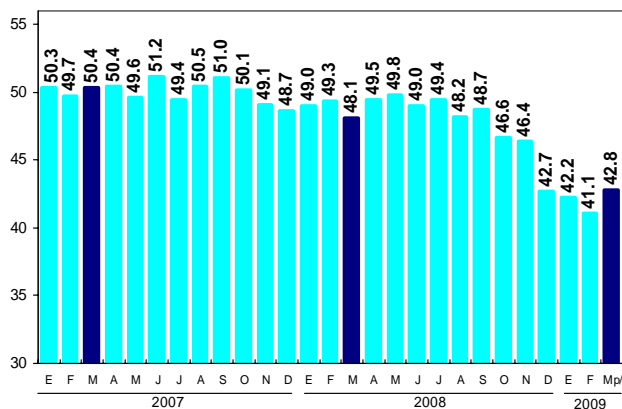
### Pedidos



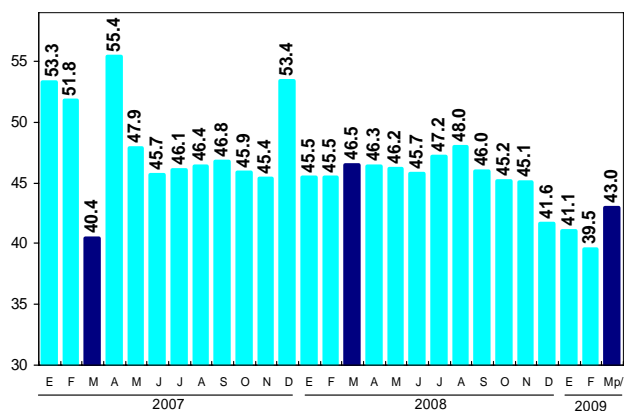
### Producción



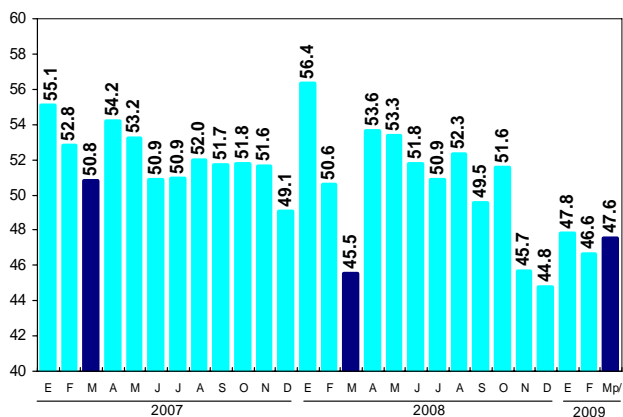
### Personal Ocupado



### Oportunidad de la Entrega de Insumos de los Proveedores



### Inventario de Insumos



p/ Dato preliminar a partir de la fecha que se indica.

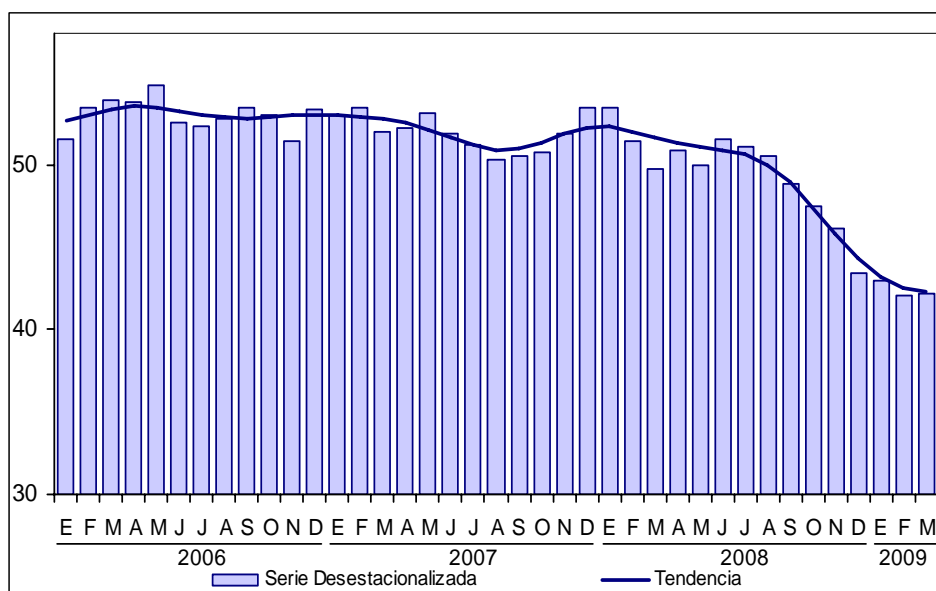
---

## Cifras Desestacionalizadas

---

La medición del Indicador de Pedidos Manufactureros y de sus componentes parciales con datos desestacionalizados permite efectuar un análisis más completo de su evolución mensual. En este marco de referencia, en marzo de 2009 el IPM presentó un incremento de 0.11 puntos con relación al nivel del mes previo.

**Cifras Desestacionalizadas y Tendencia del Índice de Pedidos Manufactureros a Marzo de 2009**



Por componentes, el que se refiere al **volumen esperado de pedidos** se redujo 2.55 puntos; en tanto que el que mide el **volumen esperado de la producción** registró un avance de 0.42 puntos; el que considera el **nivel esperado del personal ocupado** creció 1.15 puntos, y el referente a la **oportunidad en la entrega de insumos por parte de los proveedores** aumentó 2.03 puntos. Todas estas variaciones están medidas con relación a los niveles obtenidos en febrero de 2009.

Con la información disponible a la fecha, el indicador que hace mención a los **inventarios de insumos** no presenta un comportamiento estacional. En la medida en que se cuente con un mayor número de observaciones, y eventualmente se detecte un patrón estacional, este componente se reportaría en dicho formato. Este indicador parcial en su serie original mostró en marzo de este año una alza de 0.94 puntos frente a su nivel del mes previo.

---

## Aspectos Metodológicos

---

La Encuesta Mensual de Opinión Empresarial se lleva a cabo mensualmente y tiene como base una muestra de 503 empresas a nivel nacional. La información es obtenida a través de entrevista electrónica (INTERNET) en cerca de la mitad de las empresas de la muestra, mientras que en el resto se recaba mediante visita al directivo empresarial.

El marco poblacional está formado por el directorio de empresas registradas en el Censo Económico 2004 del Sector Manufacturero, mismo que cuenta con 4,436 empresas, que representan el 65% del personal ocupado y el 86% de los ingresos de las empresas. Para la selección de la muestra se utilizó un diseño probabilístico y estratificado con selección aleatoria e independiente en cada estrato.

Incluye con certeza a las empresas con 1,000 personas y más. Para calcular el tamaño de muestra se utilizó la variable del personal ocupado con afijación Neyman, obteniéndose una muestra de 503 empresas. En el diseño del cuestionario se incorporaron las recomendaciones de la OCDE y CEPAL, así como las sugerencias del Banco de México.

**El Indicador de Pedidos Manufactureros (IPM)** se elabora considerando las expectativas de los directivos empresariales para las siguientes variables: Pedidos, Producción, Personal Ocupado, Oportunidad de la Entrega de Insumos por parte de los Proveedores y sobre los Inventarios de Insumos.

El IPM resulta de la agregación de los cinco indicadores mencionados. Tales indicadores consideran distintas etapas o variables del proceso productivo que normalmente efectúan las empresas manufactureras. Ello se muestra a continuación:

1. Pedidos
  - ¿Cómo considera usted el comportamiento en el volumen total de pedidos a su empresa provenientes de los mercados, interno y externo, para los periodos indicados respecto al inmediato anterior?
2. Producción
  - Para los periodos indicados respecto al inmediato anterior señale ¿Cómo se comportó el volumen físico de producción de su empresa?
3. Personal Ocupado
  - ¿Cómo evolucionó y estima que lo hará el número de obreros y empleados dependientes de su empresa, o de otra razón social que laboran en la misma, en los periodos indicados respecto al inmediato anterior?
4. Entregas de los Proveedores
  - ¿Para los periodos indicados con respecto al mes anterior, cómo califica la oportunidad de la entrega de insumos por parte de los proveedores?

## 5. Inventarios

- ¿Cómo evolucionó el volumen físico de sus inventarios de insumos y bienes intermedios para los periodos indicados respecto al inmediato anterior?

Para cada una de las preguntas el informante tiene cinco opciones de respuesta: Mucho mayor, Mayor, Igual, Menor y Mucho menor, excepto para la cuarta pregunta, cuyas opciones de respuesta son: Más rápida, Rápida, Igual, Lenta y Más lenta.

Cada nivel de respuesta cuenta con un ponderador:

Opción de respuesta	Ponderador
Mucho mayor	1.00
Mayor	0.75
Igual	0.50
Menor	0.25
Mucho menor	0.00

En el IPM el valor de 50 constituye el umbral para delimitar una expansión de una contracción en la actividad del sector manufacturero.

La información contenida en este comunicado es generada por el INEGI y el Banco de México con base en la Encuesta Mensual de Opinión Empresarial y se da a conocer en la fecha establecida en el Calendario de Difusión de Información de Coyuntura del INEGI.